

Montberon

0 ▸ JUILLET 2014

infos



Sommaire

4 → 8



Informations municipales

Le Conseil municipal	4
Élection du maire et des adjoints.....	6
Désignation des conseillers délégués.....	6
Budget.....	8

9 → 12



Vie associative

Sport et loisirs	10
Social, solidarité, citoyenneté.....	10
Art et culture	10

13 → 14



Vie quotidienne

Pharmacies et Maisons médicales de garde.....	13
Plan Canicule.....	14
Travaux de jardinage	14
Tranquillité vacances	14



État civil

Carnet rose.....	15
Carnet noir	15
Carnet blanc.....	15



Mesdames, Messieurs,
Chers concitoyens,

Il y a déjà quelques mois, vous avez décidé de reconduire l'équipe que j'anime afin de continuer à nous confier la gestion de notre commune. Nous sommes une équipe soudée, prête à assumer cette responsabilité. Je tiens, au nom du groupe « Montberon C'est Vous », à vous adresser nos plus sincères remerciements.

Je tiens à vous confirmer notre engagement sur les objectifs que nous avons évoqués lors de la campagne municipale.

“ Continuer à construire
le Montberon fraternel,
chaleureux et ouvert

Ce premier bulletin présente la nouvelle équipe municipale.

Depuis notre installation, toute notre énergie a été consacrée au vote des subventions des associations, à établir le budget primitif 2014, à installer les commissions

et à veiller à ce que les valeurs de Montberon soient entendues au niveau des différents syndicats où nous sommes représentés.

Toutes les associations ont été reçues une à une et nous avons officialisé le lancement des Assises du monde associatif.

Le Conseil municipal, en sa séance du 20 juin 2014, s'est prononcé sur la révision du PLU, document majeur, partagé avec vous tous, qui régira le « Montberon de demain » : comment habiter à Montberon, travailler, se déplacer, partager des moments conviviaux.

Le dossier du rucher communal avance à grand pas et nos amies sentinelles de l'environnement prendront place prochainement sur notre commune, ouvrant de fait des perspectives pédagogiques pour nos enfants.

Nous avons, avec esprit d'ouverture, de transparence et de sincérité, intégré nos collègues de l'opposition dans toutes les commissions.

Je fais le vœu que nous saurons, ensemble, continuer à construire le Montberon fraternel, chaleureux et ouvert dont nous rêvons tous.

Place à la lecture de votre journal. Comptez sur nous : le sens des responsabilités et de l'intérêt général nous anime.

Le Maire, **Thierry Savigny**

m
o
n
t
b
e
r
o
n
e
n
n
e
s

Nous vous présentons ici les 23 membres du Conseil municipal de Montberon, élus pour 6 ans. Le scrutin du 23 mars a établi une représentation proportionnelle des deux listes candidates. Le groupe « Montberon C'est Vous » obtient 18 sièges, le groupe « Ensemble Autrement » obtient 5 sièges

LE CONSEIL

➤ Groupe « Montberon C'est Vous »

M. Thierry
SAVIGNY
Maire



Mme Andrée
ARSEGUET
1^{re} Adjointe



M. Gérard
COGO
2^e Adjoint



Mme Denise
ESCAFRE
3^e Adjointe



M. Guillaume
PUJOL
4^e Adjoint



Mme Monica
GARCIA
5^e Adjointe



M. Patrick
CATALA
6^e Adjoint



Mme Corinne
BOUCHERON
Conseillère
municipale
déléguée



M. Pierre
ESCARGUEL
Conseiller
municipal
délégué



M. Benjamin
GOUDERGUES
Conseiller
municipal
délégué



M. Eugène
NKONGUÉ
Conseiller
municipal



Mme Éléonore
PATAU
Conseillère
municipale



MUNICIPAL

Mme Nadia
LAPEYRIE
Conseillère
municipale



M. Jean-Luc
BELLARIVA
Conseiller
municipal



Mme Céline
LEFORT
Conseillère
municipale



M. Noël
BÉRAUD
Conseiller
municipal



Mme Sylvie
MIROUX
Conseillère
municipale



Mme Amandine
RUS
Conseillère
municipale



➤ Groupe « Ensemble Autrement »

M. Dominique
FAU
Conseiller
municipal



Mme Sandrine
DELMOULY
Conseillère
municipale



M. Bernard
ROUSSET
Conseiller
municipal



M. André
DEBAISIEUX
Conseiller
municipal



M. Dominique
CAILLAUD
Conseiller
municipal



ÉLECTION DU MAIRE ET DES ADJOINTS, DÉSIGNATION DES CONSEILLERS DÉLÉGUÉS

L'installation du Conseil municipal s'est déroulée à la Salle des fêtes de Montberon le 29 mars 2014.

À cette occasion, et sous la présidence de Denise Escafre, doyenne de l'équipe nouvellement élue, M. Thierry Savigny a été réélu Maire de Montberon par 18 voix pour et 5 blancs

Ont ensuite été désignés adjoints au maire :

Mme **Andrée ARSEGUET** : 1^{re} adjointe en charge des Finances, du développement économique et de l'intercommunalité.

M. **Gérard COGO** : 2^e adjoint en charge de l'Urbanisme, de la voirie et des travaux.

Mme **Denise ESCAFRE** : 3^e adjointe en charge des Affaires sociales et de la solidarité.

M. **Guillaume PUJOL** : 4^e adjoint en charge de l'Enfance-jeunesse et de la communication.

Mme **Monica GARCIA** : 5^e adjointe en charge de la Vie associative, culturelle et sportive.

M. **Patrick CATALA** : 6^e adjoint en charge de l'Environnement et du développement durable.

Par ailleurs, lors du Conseil municipal du 9 avril 2014, ont été désignés conseillers municipaux délégués :

Mme **Corinne BOUCHERON** : conseillère municipale déléguée à la Cohésion sociale.

M. **Pierre ESCARGUEL** : conseiller municipal délégué à la Démocratie participative.

M. **Benjamin GOUDERGUES** : conseiller municipal délégué à la Culture.

➤ Mise en place des commissions municipales

Leur rôle

Les commissions municipales ont pour but de préparer les décisions du Conseil municipal, elles n'ont pas de pouvoir décisionnel. Ce sont des instances préparatoires et consultatives mettant en œuvre le programme de l'équipe élue. Le Conseil municipal est seul décisionnaire *in fine*.

Seules trois commissions sont obligatoires dans une municipalité telle que la nôtre; la commission des impôts, la commission d'appels d'offres et le CCAS. Le nouveau mode de scrutin introduit dans le Conseil municipal un certain nombre de candidats issus

de la liste d'opposition. Afin que ces élus puissent observer et éventuellement amender le travail fait en commission, le groupe majoritaire a souhaité officiellement créer un certain nombre de commissions dans lesquelles ils représentent 20 % du nombre de conseillers issus du groupe majoritaire et présents dans la commission. Le Maire est président de toutes les commissions. Lors de la mise en place, chaque commission a élu un(e) vice-président(e) (en couleur dans les listes ci-dessous).

Composition des commissions

Centre communal d'action sociale (CCAS)

Thierry Savigny, **Denise Escafre**, Noël Beraud, Corinne Boucheron, Sandrine Delmouly, Céline Lefort, Sylvie Miroux, Jacques Burlaud, Marie-Josée Gomiz, Alexandra Goudergues, Bruna Chabrier, Jean-Claude Bragato, Corine Gruarin

Le CCAS est un établissement public communal intervenant principalement dans trois domaines :

- l'aide sociale légale qui, de par la loi, est sa seule attribution obligatoire ;
- l'aide sociale facultative et l'action sociale, pour lesquelles il dispose d'une grande liberté d'intervention et pour lesquelles il met en œuvre la politique sociale déterminée par les élus locaux ;
- l'animation des activités sociales.

Il est composé d'élus et de représentants de la vie sociale.

Commission d'Appels d'offres

Thierry Savigny, **Andrée Arseguet**, Gérard Cogo, Denise Escafre, Monica Garcia, Bernard Rousset, Dominique Caillaud.

Commission des Impôts

À ce jour, les membres de cette commission ne sont pas encore connus, une liste a été proposée à la préfecture et nous sommes en attente de leur réponse.

Commission des Finances, de l'intercommunalité et du développement économique

Thierry Savigny, **Andrée Arseguet**, Noël Béraud, Patrick Catala, Monica Garcia, Nadia Sini-Lapeyrie, Dominique Fau.

Commission Vie associative, sportive et culturelle

Thierry Savigny, Corinne Boucheron, Pierre Escarguel, **Monica Garcia**, Benjamin Goudergues, Céline Lefort, Sylvie Miroux, Eugène Nkongué-Nyoungou, Guillaume Pujol, Amandine Rus, Nadia Sini-Lapeyrie, André Debaisieux, Sandrine Delmouly.

Commission Éducation jeunesse

Thierry Savigny, Céline Lefort, Sylvie Miroux, Éléonore Patau, **Guillaume Pujol**, Amandine Rus, Dominique Fau.

Commission Développement durable, environnement, urbanisme, voirie, assainissement, travaux

Thierry Savigny, **Andrée Arseguet**, Jean-Luc Bellariva, Patrick Catala, **Gérard Cogo**, Denise Escafre, Céline Lefort, Éléonore Patau, Bernard Rousset.

Commission Démocratie participative et communication

Thierry Savigny, Jean-Luc Bellariva, Denise Escafre, Pierre Escarguel, Céline Lefort, Sylvie Miroux, Eugène Nkongué, Éléonore Patau, **Guillaume Pujol**, Amandine Rus, Bernard Rousset, André Debaisieux.

➤ **Désignation des délégués syndicaux**

Les syndicats

Un certain nombre de compétences est exercé par des syndicats qui regroupent des communes et permettent, entre autre, une mutualisation des moyens afin de réaliser

des travaux ou de proposer des services que la commune aurait du mal à mettre en œuvre seule. Pour chaque syndicat, dont la commune de Montberon est adhérente, des conseillers municipaux la représentent. Nous vous proposons, ici, de détailler quels sont nos élus qui vous représentent dans ces syndicats. Dans les bulletins suivants nous vous ferons une présentation de ces syndicats et de leurs rôles.

Syndicat intercommunal des eaux des cantons centre et nord de Toulouse (SIECNT)

Titulaires : Thierry Savigny, **Andrée Arseguet** (pour ce syndicat les statuts ne prévoient pas de suppléants).

Syndicat mixte pour l'étude et la protection de l'environnement (SMEPE)

Titulaire : Patrick Catala. *Suppléante* : Éléonore Patau.

Syndicat intercommunal de voirie (SIVU)

Titulaires : Thierry Savigny, Gérard Cogo. *Suppléants* : Jean-Luc Bellariva, Patrick Catala.

Syndicat départemental d'électricité de Haute-Garonne (SDEHG)

Il s'agit, ici, de délégués de la commune à la Commission Territoriale de Toulouse Nord et Centre qui elle-même envoie des délégués au SDEHG. – Thierry Savigny, **Andrée Arseguet**.

Syndicat intercommunal des transports publics de la région toulousaine (SITPRT)

Titulaires : Thierry Savigny, Patrick Catala, Gérard Cogo. *Suppléants* : Corinne Boucheron, Benjamin Goudergues, Sylvie Miroux.

Syndicat bassin Hers-Girou (SBHG ex SMBVH)

Titulaire : Gérard Cogo. *Suppléant* : Patrick Catala.

Syndicat mixte de l'eau et de l'assainissement (SMEA)

Thierry Savigny, **Andrée Arseguet**, Jean-Luc Bellariva (pas de suppléants pour ce syndicat).

Syndicat intercommunal d'étude pour l'accueil des nomades dans l'agglomération toulousaine (SIENNAT)

Titulaires : Thierry Savigny, Pierre Escarguel. *Suppléants* : Noël Béraud, Corinne Boucheron.

Syndicat intercommunal de traitement et de ramassage des ordures ménagères (SITROM)

Titulaires : Thierry Savigny, Jean-Luc Bellariva. *Suppléante* : **Andrée Arseguet**.

Enfin d'autres structures existent où la commune est représentée.

Communauté de communes des Coteaux Bellevue (CCCB)

Titulaires : Thierry Savigny, **Andrée Arseguet**, Patrick Catala, Dominique Fau.

Centre national d'action sociale (CNAS)

Cette structure est à mettre en relation avec les agents communaux et est représentée par une élue, **Andrée Arseguet**, et un agent de la commune.

Correspondant Défense

Ce conseiller municipal sert de relais entre le Ministère de la Défense et la Commune. Il est destinataire d'une information régulière sur les questions de défense. Pour la commune notre correspondante Défense est Amandine Rus.

Correspondant Tempête

Ce conseiller est en relation notamment avec la préfecture en cas d'intempéries graves. Il coordonne l'application du plan communal en cas de catastrophe naturelle et l'action sur place des élus et des bénévoles. Pour la commune le correspondant Tempête est Patrick Catala.

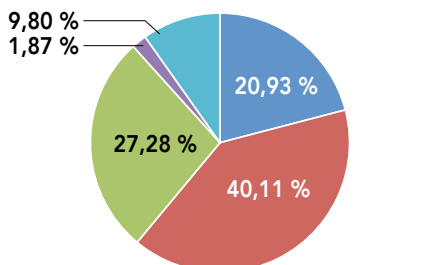
Budget

Le budget de fonctionnement 2014

La section de fonctionnement regroupe toutes les dépenses et les recettes nécessaires au fonctionnement quotidien des services de la commune.

Les dépenses

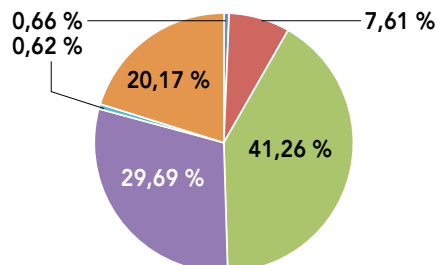
Montant total : 2 536 533 €



- Charges à caractères général
- Charges de personnel
- Charges de gestion courante
- Charges financières (intérêts de la dette)
- Autofinancement des investissements

Les recettes

Montant total : 2 536 533 €



- Atténuations de charges
- Produits des services
- Impôts et taxes
- Dotations et participations
- Autres produits de gestion courante
- Excédent N-1 reporté

Le 24 avril dernier, le budget 2014 a été adopté dans une conjoncture nationale difficile, à laquelle la gestion financière locale, saine et prudente de ces dernières années, permet de faire face sereinement.

En effet, les dotations de l'État baissent, les subventions baissent, les contraintes augmentent, la ville s'agrandit sans rentrées financières proportionnelles.

Pourtant, la ville décide pour la 3^e année consécutive de maintenir le taux des taxes locales et de ne pas contracter de nouvel emprunt, tout en maîtrisant la moindre dépense.

Ainsi, portée par une volonté de prudence, de responsabilité et d'autonomie, la ville entend : garantir la qualité des services rendus à la population, continuer à résorber la dette ancienne et moderniser nos équipements.

Le budget d'investissement 2014

La section d'investissement regroupe toutes les dépenses et les recettes nécessaires à la création et à la modernisation des équipements communaux, pour aujourd'hui et pour l'avenir.

L'investissement nécessite souvent des ressources importantes (construction, achat de véhicule ou de matériel) et rend parfois inévitable le recours à l'emprunt. Cependant, depuis 2010, la politique prudente d'équipement de la commune, conjuguée à la maîtrise de ses dépenses de fonctionnement, a permis de ne pas recourir à l'emprunt et d'accroître nos réserves budgétaires d'autofinancement pour investir sur l'avenir.

Ainsi avec un budget d'investissement voté cette année pour un montant de 815 504 €, tant en dépenses qu'en recettes, c'est près de 710 000 € qui pourraient être mobilisés pour les équipements. Les 105 000 € restant représentant le remboursement de l'annuité en capital de nos emprunts passés.

Les équipements d'une commune, avec des montages de dossiers complexes, sont souvent le fait d'un plan pluriannuel de financement et de travaux, c'est pourquoi nous vous présentons les principales dépenses d'équipement pour 2013 et 2014. Certains dossiers se prolongeront sans doute sur l'année 2015.

Équipement	Dépenses 2013 réalisées	Dépenses 2014 votées
Groupe scolaire	4 200 € (divers)	29 000 € (réfection menuiseries, climatiseurs classes préfabriquées)
Salle des fêtes	26 000 € (rénovation cuisine, mobiliers, divers)	200 000 € (rénovations intérieurs, reprise toitures, création local stockage)
Mairie	102 000 € (frais d'étude, réaménagement étage et 2 bureaux RDC, local archives, escalier, mobilier, réseau informatique)	131 200 € (suite et fin de l'opération 2013)
Tennis	51 500 € (réfection des sols sportifs)	20 000 € (annexe club house)

Vie associative

Vous trouverez des articles des associations montberonnaises dès le prochain bulletin municipal qui sera publié en octobre 2014. En attendant, vous trouverez ci-après la liste complète des associations de notre commune avec leurs coordonnées, ainsi que quelques annonces qu'elles ont souhaité diffuser



ASSOCIATIONS « ART ET CULTURE »

Diam

Président : M. BURLAUD
Tél. : 06.63.78.94.99
diam31140@yahoo.fr
www.associationdiam.com

Foyer rural « Le 140 »

Président : M. GUILLAMET
Tél. : 06.61.96.54.23
foyerrural.montberon@orange.fr

À Croche Chœur

Présidente : Mme METAIS
Tél. : 06.80.47.46.89
acrochechoeur@orange.fr
www.acrochechoeur.com

Aliz Art In

Présidente : Mme CHOURREAU BEC
Tél. : 06.28.75.15.29
alizartin@orange.fr
alizartin.canalblog.com

Bambou

Présidente : Mme PROUZET
Tél. : 05.61.09.80.76
bambou-art-floral@laposte.net

Camaïeu

Présidente : Mme RAUZY
Tél. : 05.34.27.26.70

Comité des fêtes

Président : M. BILLOIN
Tél. : 06.95.08.59.92
comite.fetes@montberon.fr

Scrapbooking

Présidente : Mme GILBERT
Tél. : 06.25.95.73.99

ASSOCIATIONS « SPORT ET LOISIRS »

Entente Vallée du Girou

Président : M. MONDON
Tél. : 05.61.09.47.80
evg15@orange.fr
www.evg15.com

Girou Triathlon

Président : M. CASTANET
Tél. : 06.17.74.38.55
castanetje@wanadoo.fr
www.giroutriathlon.com

Tao Concept

Président : M. GHIRARDI
Tél. : 06.14.82.32.28
accordtao@aol.com
www.taoconcept.net

Montberon Danse

Présidente : Mme PANELLI
Tél. : 05.61.09.43.50
montberon-danse.fr

Chasse

Président : M. STOFFEL
Tél. : 05.61.09.71.39

ASSOCIATIONS « SOCIAL, SOLIDARITÉ, CITOYENNETÉ »

Club des 4 saisons

Présidente : Mme FAURE
Tél. : 05.61.09.88.59

Apem

Président : M. PAGES
Tél. : 06.28.42.82.39
apem31140@yahoo.fr

Olympique Girou Football Club

Président : M. VALENZUELA
Tél. : 06.07.17.65.95
www.ogfc.fr

Osa Koo Do

Présidente : Mme ROMANZIN
Tél. : 05.61.74.49.10
osakoodo@club-internet.fr
www.osakoodo.com

Full Boxing Montberon

Présidente : Mme LAROQUE
Tél. : 06.52.41.23.95
fullboxingmontberon@free.fr

Pétanque

Président : M. ROSSITTO
Tél. : 05.61.35.81.77
petanque-montberon.over-blog.com

Tennis Club Montberon

Président : M. ANTONY
Tél. : 05.61.74.20.08
tcmontberon@gmail.com
www.club.fft.fr/tcmontberon31

Ici et maintenant

Présidente : Mme BARDOLL
Tél. : 06.63.58.10.04
sbardoll@yahoo.fr
sites.google.com/site/
icietmaintenant31/home

Fnaca

Président : M. PAVANETTO
Tél. 05.61.84.91.72

Coteaux 21

Président : M. ISAAC
www.coteaux21.org

Foyer rural « Le 140 »

« Le 140 », nouveau nom du Foyer rural de Montberon, proposera la saison prochaine de nouvelles activités : **chorale** enfants/ados, **athlétisme** enfants/ados, cours d'**anglais**, **cyclotourisme**, course à pied nature (**trail**) et **randonnée**. À ce titre nous recherchons un animateur pour l'atelier chorale enfants/ados et un animateur pour la section athlétisme enfants/ados. Toute l'équipe du 140 vous souhaite de bonnes vacances et vous donne rendez-vous au Forum des associations le 6 septembre 2014 pour la présentation de ses activités.

Contact : foyerrural.montberon@orange.fr

Scrapbooking

Qu'est-ce que le scrapbooking ? L'art d'immortaliser ses souvenirs photographiques.

Dans votre commune, à la rentrée prochaine, une activité de scrapbooking européen va s'ouvrir avec la nouvelle association « Scrap'agil 31 ».

Le scrapbooking terme anglais de « scrap » (morceau, bout, reste) et « book » (livre).

Vous en avez assez de vos albums photos sans vie et de vos photos qui s'entassent dans l'ordinateur ? Lancez-vous dans le scrapbooking, une activité manuelle, complète et utile. Ce loisir créatif permet de réaliser des albums photos originaux en intégrant des photographies dans un décor en rapport avec le thème abordé. Le scrapbooking est donc à la fois un loisir créatif et une forme d'art décoratif. Vous allez découper, coller et assembler pour mettre en valeur des photos. Vous avez une imagination débordante et vous cherchez un loisir qui vous permet de vous exprimer sans avoir de talent particulier, le scrapbooking est fait pour vous ! Fini l'album standard !

On peut scrapper des menus, des invitations, des faire-parts, des cartes de Noël et de vœux et toutes autres photos de vacances et de familles.

En pratique... Les ateliers seront constitués de 4 à 8 personnes, permettant à tout débutant de découvrir les différentes techniques de scrapbooking. Pour les plus expérimentés, des ateliers à thème proposeront de se spécialiser dans une technique particulière (les encres, le pastel, les tampons, etc.). À l'issue de chaque atelier, vous repartirez avec la page d'album réalisée grâce à vos photos. Des cours pour enfants seront possibles à partir de 7 ans. Ces ateliers, assurés par Nadine GILBERT se dérouleront dans les



salles des fêtes de Montberon ou de Pechbonnieu ou chez vous à domicile, deux à trois fois par semaine en fonction des demandes. Les jours et heures seront fixés en septembre. Les inscriptions se feront toute l'année que ce soit pour un seul ou plusieurs ateliers. Le matériel sera disponible à l'achat lors des ateliers ou sur commande.

Si vous êtes intéressé, contactez :
Nadine GILBERT au 06 25 95 73 99 ou par mail :
nadpasgilbert@cegetel.net
et sur facebook : www.facebook.com/scrapagil31

Aliz'Art'in

L'association Aliz'art'in recherche pour la rentrée 2014

une personne bénévole souhaitant animer des ateliers de loisirs créatifs pour les enfants de 9 à 12 ans. L'atelier existe déjà avec une quinzaine de jeunes adhérentes, mais la personne en charge des cours ne peut continuer.

Profil : personne créative et manuelle (couture, mosaïque, bijoux, ou toute autre activité créative..).

Disponibilité : un samedi matin/mois.

Nous étudierons toutes les propositions.

Merci de nous
contacter par mail :
alizartin@orange.fr



À Croche Chœur



Rugby : Vallée du Girou

Jusqu'alors en entente avec les voisins des clubs de Saint-Jory/Bruguières, la Vallée du Girou, suite à une scission de l'entente Canton Nord École de rugby, crée sa propre structure de formation à la rentrée prochaine. École de rugby récemment labellisée par la FFR, ce nouveau vivier accueillera les enfants de 6 à 15 ans de tous les alentours de Pechbonnieu où se dérouleront les entraînements. Pour assurer la réussite de cette création un grand nombre d'entraîneurs, ou éducateurs, diplômés au niveau fédéral, voire national, rejoindront cette structure. Elle sera pilotée par Francis Castaing qui exerce de multiples fonctions, toutes rugbystiques, tant au sein de Police nationale que du Comité Midi-Pyrénées et, évidemment, de la Vallée du Girou.

Nous vous proposons d'intégrer la nouvelle École de rugby « Les P'tits Loups du Girou ». Le coup d'envoi de la nouvelle saison sera donné le mercredi 3 septembre 2014 sur les terrains de Pechbonnieu pour les enfants nés entre 2001 et 2009 (garçons et filles).

Les équipes seront engagées dans les compétitions régionales, éventuellement nationales, organisées ou sous le contrôle de la FFR. Les séances d'entraînement ont lieu le mercredi après-midi à partir de 16 h 30.

À ces activités sportives s'ajouteront des manifestations extra-sportives qui caractérisent si bien la convivialité et le caractère festif du rugby.

Pour votre information, les nouvelles catégories sont :

Moins de 6 (U6) : 2009 (5 ans révolus)

Moins de 8 (U8) : 2007 et 2008

Moins de 10 (U10) : 2005 et 2006

Moins de 12 (U12) : 2003 et 2004

Moins de 14 (U14) : 2001 et 2002



Pour tout renseignement, vous pouvez contacter :
 Aude : 06 27 91 42 30 - aude.beauville@free.fr
 Jean-Louis : 06 37 15 45 96 - n-jl.tache@orange.fr
 ou encore par courriel à : edr. evg15@orange.fr

PHARMACIES ET MAISONS MÉDICALES DE GARDE

Vie
quotidienne

Juillet 2014

Mercredi 06	Pharmacie LONGUEFOSSE	Gagnac S/G
Dimanche 13	Pharmacie ALBUS.....	Bruguières
Lundi 14	Pharmacie RAOUL ET VICTORY	Bouloc
Dimanche 20	Pharmacie GHEDIN.....	Labastide Saint-Sernin
Dimanche 27	Pharmacie SCHRIVE ET VALETTE	Saint-Alban

Août 2014

Dimanche 03	Pharmacie GAUCHE	Saint-Jory
Dimanche 10	Pharmacie ALBUS.....	Bruguières
Vendredi 15	Pharmacie ALIBERT	Saint-Geniès Bellevue
Dimanche 17	Pharmacie CESARI.....	Launaguet
Dimanche 24	Pharmacie BUSCAIL COLASSON ET GARBAY	Saint-Jory
Dimanche 31	Pharmacie CANUT ET JEANNEAU	Aucamville

Septembre 2014

Dimanche 07	Pharmacie AMSELLEM ET LELEU	Aucamville
Dimanche 14	Pharmacie CLAUDIN ET SALAMA	Castelginest
Dimanche 21	Pharmacie COULOMBEL.....	Montberon
Dimanche 28	Pharmacie COHEN ET MASSOULIER.....	Aucamville

Octobre 2014

Dimanche 05	Pharmacie FERDOUS-PAGES.....	Launaguet
Dimanche 12	Pharmacie FILAQUIER ET VOVIS	Pechbonnieu
Dimanche 19	Pharmacie FOURCANS.....	Gratentour
Dimanche 26	Pharmacie FOURRIER.....	Lospinasse

Maison médicale de garde de la Faourette,

médecine générale adultes/enfants

142 avenue Henri Desbals, 31100 Toulouse

Tél. 05 34 46 54 76

Du lundi au vendredi de 20 h à 24 h. Le samedi de 14 h à 24 h.

Le dimanche et jours fériés de 8 h 30 à 13 h et de 15 h à 24 h

Maison médicale de la Grave, *médecine générale adultes/enfants*

Hôpital La Grave, Place Lange, 31000 Toulouse

Tél. 05 61 59 22 12

Du lundi au jeudi de 20 h à 24 h. Le vendredi de 20 h à 1 h.

Le samedi de 14 h à 1 h. Le dimanche et jours fériés de 9 h à 24 h

Médecin de garde

Composez le 39 66 pour contacter un médecin de garde la nuit (à partir de 20 heures), le week-end et les jours fériés partout en Midi-Pyrénées.

www.toulouse.fr/web/sante/-/urgences-medicales

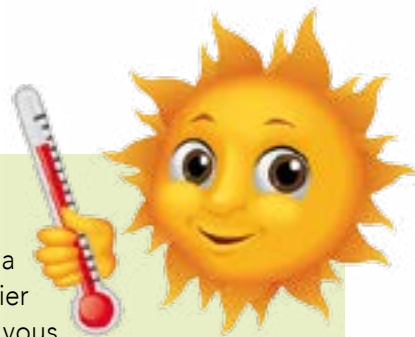


La commune de Montberon a mis en place une vigilance Canicule

Plan Canicule

Si vous êtes susceptible d'être seul(e) durant la période estivale et que vous souhaitez bénéficier de la vigilance de nos services, vous devez vous inscrire sur un registre en mairie. En cas de fortes chaleurs, et si vous en avez fait la demande, nos agents se chargeront de prendre de vos nouvelles régulièrement.

Pour plus de renseignements, appelez le 05 34 27 26 70



Il est nécessaire de rappeler quelques règles simples à respecter pour éviter bien des conflits de voisinage

Travaux de jardinage – Rappel

Comme le prévoit l'article 5 de l'arrêté 83 du 23 juillet 1996 :

Les travaux de bricolage ou de jardinage réalisés par des particuliers à l'aide d'outils ou d'appareils susceptibles de causer une gêne en raison de leur intensité sonore, tels que

tondeuses à gazon, tronçonneuses, perceuses, raboteuses, scies mécaniques... ne peuvent être effectués que :

- Les jours ouvrables de 8 h 30 à 12 h et de 14 h 30 à 19 h 30
- Les samedis de 9 h à 12 h et de 15 h à 19 h
- Les dimanches et jours fériés de 10 h à 12 h et de 16 h à 18 h

De plus, nous vous rappelons que les feux de jardin sont soumis à réglementation par l'arrêté municipal du 13.07.2011 (consultable en mairie).



Pour la tranquillité de vos vacances, la police veille

Tranquillité vacances

Les années se suivent et se ressemblent. L'opération « Tranquillité vacances » est reconduite en 2014. L'objectif est simple : assurer la protection des habitations des personnes qui partent en vacances.

Pour bénéficier de ces services, il suffit, 48 heures avant votre départ, de vous rendre à la mairie et de remplir le formulaire lié à l'opération (disponible également sur le site de la CCCB).

La police intercommunale assurera, dans le cadre de ses missions habituelles, des passages fréquents à votre domicile ou à votre commerce durant votre absence.

Pour ceux qui restent, si vous remarquez des faits anormaux n'hésitez pas à alerter la gendarmerie en composant le « 17 » (appel gratuit) ou la police intercommunale au 06 45 16 33 74 (8h30-12h et 14h-17h en semaine).



CARNET ROSE

15 novembre 2013	Maël, Jacky, Alain BART
19 novembre 2013	Lexie, Aurélie POLITOWICZ
24 décembre 2013	Wladys MARCZYKO
2 janvier 2014	Éléonore, Anne, Irène GRIGIS
8 janvier 2014	Ewen CHAFFIOTTE HAMARD
19 janvier 2014	Louis, Michel, Jacques JOLLY PELFORT
16 février 2014	Clément, Jean, Marc ROUZEAU
18 février 2014	Camille, Anne, Éliane, Marie DU PUCH
19 février 2014	Abigaëlle, Rachel AMOUYAL
9 mars 2014	Lonys SCHILLING
11 mars 2014	Dalia SASSIOUI
11 mars 2014	Mélina SASSIOUI
24 mars 2014	Raphaël, Clément, Fernand MAURIERES
29 mars 2014	Ethan, Jordan OLMIER
3 avril 2014	Zoé, Nami VIDAILLAC
6 mai 2014	Pacôme, Daniel, Dominique TRAVERS
7 mai 2014	Mathilde, Auréline GAUBERT
12 mai 2014	Valentine, Lila BOUYGE
15 mai 2014	Clément, Louis, François COSTE
10 juin 2014	Jeanne, Charlotte, Marie GAVOILLE

CARNET NOIR

19 janvier 2014	Yves VERONESE
-----------------------	---------------

CARNET BLANC

21 décembre 2013	Dominique MARTIN et Marie-Pierre VARENNES
23 décembre 2013	Benjamin MARTIN et Jing ZHENG
28 décembre 2013	Jamel GHAZOUANI et Smahan KHIHLI
9 mai 2014	Jean-Noël BARZU et Sandra GUILLAU
10 mai 2014	Julien ANDRIEUX et Florence AUBERTIE
7 juin 2014	Raquel CRESPO CRUZ et Nathalie ROLLAND

**HORAIRES
D'OUVERTURE
DE LA MAIRIE
DE MONTBERON**

Du lundi au vendredi
de 9h à midi
et de 14h à 17h 30
Le samedi
de 9h à midi

Directeur de la publication : Thierry Savigny
Commission communication : Guillaume Pujol,
Jean-Luc Bellariva, Denise Escafre,
Pierre Escarguel, Céline Lefort, Sylvie Miroux,
Eugène Nkongué, Éléonore Patau, Amandine Rus,
Bernard Rousset, André Debaisieux
communication@montberon.fr
Conception et mise en pages : SCM, Toulouse
Impression : Graphi Imprimeur, 12450 La Primaube

Juillet

29 juillet Ramassage des végétaux

Août

12 août Ramassage des végétaux

26 août Ramassage des végétaux

Septembre

2 septembre Rentrée des classes

6 septembre Forum des associations

9 septembre Ramassage des végétaux

23 septembre Ramassage des végétaux

Octobre

3, 4 et 5 octobre Bellevue en scène

7 octobre Ramassage des végétaux

12 octobre Duathlon de Montberon

21 octobre Ramassage des végétaux



Agenda